



Dossier de presse  
janvier 2024

# Présentation des Hôpitaux Paris Est Val-de-Marne

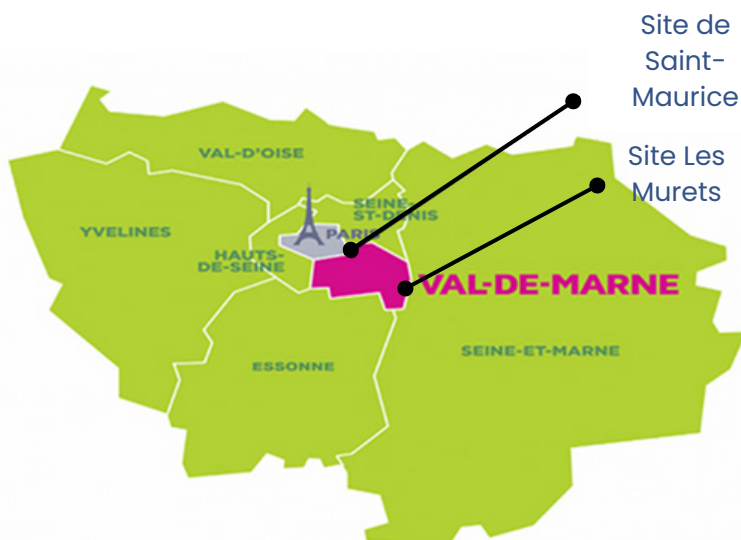


**Contact Presse :** Sandrine Barbier-Bodeau – 01 43 96 65 20  
sandrine.barbierbodeau@ght94n.fr  
www.hpevm.fr (à partir de mi-janvier 2024)



Hôpitaux Paris Est Val-de-Marne – 14 rue du Val d’Osne – 94410 Saint-Maurice

# 1. Présentation des Hôpitaux Paris Est Val-de-Marne



Au 1er janvier 2024, les Hôpitaux Paris Est Val-de-Marne regroupent les Hôpitaux de Saint-Maurice (situés à Saint-Maurice) et le Centre Hospitalier Les Murets (situé à la Queue-en-Brie).

## REPÈRES CHIFFRÉS (DÉCEMBRE 2023)



**712 lits et 438 places + 35 postes** de dialyse



**3 146 ETP** (personnels médicaux et non médicaux)

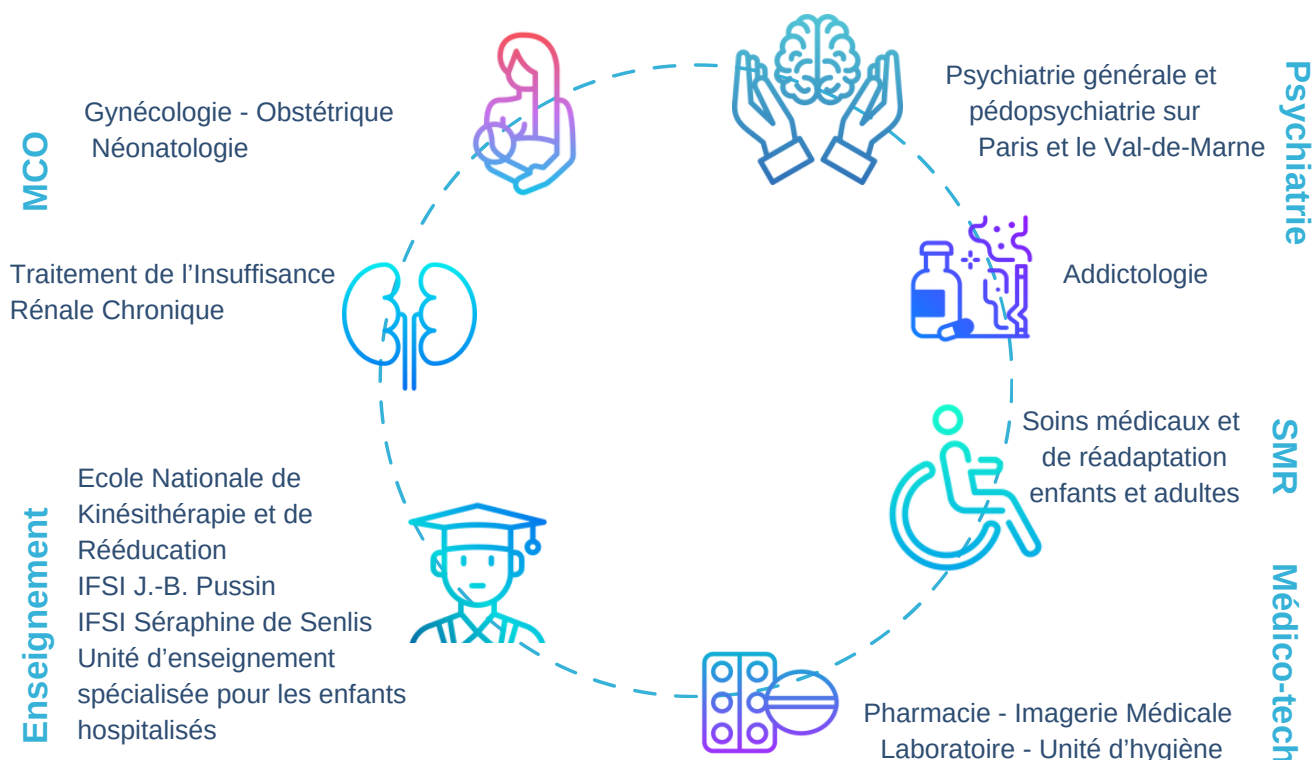


Un budget de **254 millions d'euros**



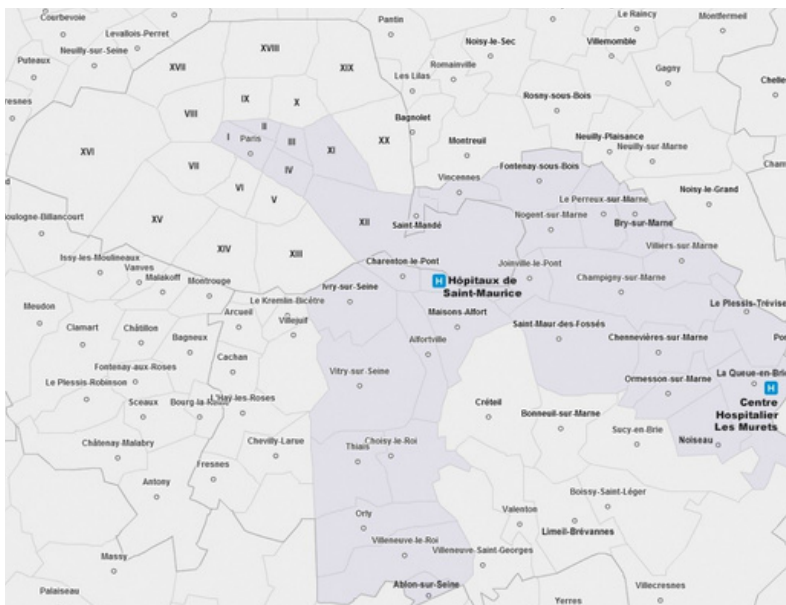
Plus de **970 étudiants**

## PANORAMA DES ACTIVITÉS DES HÔPITAUX PARIS EST VAL-DE-MARNE



## 2. Psychiatrie : vers un moindre recours à l'hospitalisation

Territoire desservi par les Hôpitaux Paris Est Val-de-Marne en psychiatrie et pédopsychiatrie



Les Hôpitaux Paris Est Val-de-Marne sont un opérateur majeur de la psychiatrie de l'adulte et de l'enfant pour une population de **924 000 habitants sur Paris et le Val-de-Marne**.

Ils assurent la prise en charge psychiatrique de **40 % des val-de-marnais** et de **17% des parisiens**.



### La psychiatrie et pédopsychiatrie aux HPEVM

- **391 lits et 278 places** d'hôpital de jour
- **9 pôles de psychiatrie générale** desservant les populations du Centre-Est parisien (1er, 2e, 3e, 4e, 11e et 12e arrondissements) et de 20 communes du Val-de-Marne.
- **3 pôles de psychiatrie infanto-juvénile** desservant les populations du Centre-Est parisien (1er, 2e, 3e, 4e, 11e arrondissements) et de 16 communes du Val-de-Marne.
- Chaque année, plus de **21 500 personnes** sont prises en charge.
- **60 structures ambulatoires de proximité** (centres médico-psychologiques, centres de jour, centres de crises ...) sont réparties sur le territoire et complètent les unités d'hospitalisation situées à Saint-Maurice et à la Queue-en-Brie.
- **80 % des adultes** et **96% des enfants** sont suivis en ambulatoire.
- Les HPEVM proposent également des **consultations et unités spécialisées** : surdit , Espace Bastille, consultation adoption, addictologie, unit  de soins de longue dur e g ronto-psychiatrique,  quipe mobile psychiatrie et pr carit , unit  de r habilitation psychosociale et de rem diation cognitive de territoire... ainsi que le Centre ressources pour intervenants aupr s d'auteurs de violences sexuelles (CRIAVALS Ile-de-France).

## UN PROJET POUR LA PSYCHIATRIE

Le projet porté par les Hôpitaux Paris Est Val-de-Marne pour la psychiatrie est fondé sur des principes de virage ambulatoire inclusif, de prévention des crises et d'intervention au plus proche des lieux de vie des patients.

Les HPEVM souhaitent plus généralement promouvoir le moindre recours à l'hospitalisation en intégrant les actions de réhabilitation psychosociale et un impératif de co-construction patient-soignant.

Les axes de son projet médico-soignant de territoire pour la psychiatrie, la santé mentale et la réhabilitation psychosociale :

- **Empowerment** : le patient co-auteur de son parcours de soins.
- **Structuration des parcours** : une approche graduée et coordonnée, prévenir les ruptures et garantir la continuité.
- **Nouvel ambulatoire** en santé mentale : virage ambulatoire inclusif, développer l'aller vers, diversifier l'offre de soins.
- Mieux gérer la crise pour **éviter l'urgence**.
- Des **soins somatiques** intégrés à la pratique psychiatrique.
- Un **moindre recours à l'hospitalisation** à temps complet.
- **Soigner sans enfermer**.



### 3. SMR : accélération du virage ambulatoire

Pour les Soins Médicaux et de Réadaptation, les HPEVM disposent d'une offre spécialisée et de recours sur les filières locomoteur, neurologique et gériatrique, et de plateaux techniques de haute technicité.

Ces filières sont ancrées sur le territoire du Val-de-Marne et les départements de la région Ile-de-France.

Acteurs dans la coordination des parcours complexes, les HPEVM proposent une expertise dans et hors les murs.



#### SMR adulte et enfant aux HPEVM

- **239 lits et 156 places** d'hôpital de jour de SMR enfants et adultes.
- Plus de **3 600 patients** suivis en hospitalisation complète chaque année sur Saint-Maurice et à l'unité de SMR gériatrique située à Bry-sur-Marne (CHM).
- Plus de **5 800 consultations**.
- des **spécialités fortes** :
  - **SMR neurologique adultes et enfant** : rééducation, réadaptation et réinsertion des suites d'un AVC, d'un trauma crânien, de sclérose en plaque, de tumeur cérébrale, de syndrome du bébé secoué, de paralysie cérébrale, polyhandicap, troubles des apprentissages...
  - **SMR locomoteur adultes et enfant** : rééducation, réadaptation orthopédique, traumatologique et rhumatologique, prise en charge des infections ostéoarticulaires, pathologies rachidiennes, neuromusculaires, maladies osseuses constitutionnelles, malformation des membres ...
  - **SMR gériatrique** : prise en charge globale et spécifique des pathologies et handicaps de la personne âgée intégrant notamment une unité cognitivo-comportementale et une consultation mémoire labellisée.
- **Des unités spécialisées** : Centre de suivi et d'insertion pour enfants et adolescents après atteinte cérébrale acquise, Centre de référence malformation des membres chez l'enfant, Centre national de référence de l'AVC chez l'enfant.
- **Des équipes pluridisciplinaires**.
- **Des plateaux techniques performants** : balnéothérapie, unité d'isocinétique, plateau technique de kinésithérapie, ergothérapie, activités sportives adaptées, gymnase, mur d'escalade, espace multisensoriel, mais aussi unité d'analyse du mouvement, unité d'informatique thérapeutique, appartement de simulation...



**1er et 2e** sur les hôpitaux de jour neurologique (enfants et adultes) Val-de-Marne.



**2e** sur les hôpitaux de jour neurologique sur l'Ile-de-France.



**3e** pour l'hospitalisation complète neurologique (enfants et adultes).

Source : Base de donnée en ligne Scan Santé - 2019

## UN PROJET POUR LES SOINS MEDICAUX ET RÉADAPTATION

Les Hôpitaux Paris Est Val-de-Marne font face à **quatre grands défis** l'incitant à faire évoluer ses pratiques au regard de la filière de rééducation :

- **Transition épidémiologique** : ce phénomène combinant vieillissement de la population, évolution démographique, augmentation de la prévalence des maladies chroniques, aboutit à une augmentation considérable du nombre de patients porteurs d'une pathologie chronique nécessitant des soins pendant des durées plus longues. Ce sont ces populations qui représentent en grande partie le cœur de métier des SMR.
- **Innovations** techniques, médicales ou chirurgicales qui modifient les modalités de prise en charge en SMR, notamment dans le champ des affections de l'appareil locomoteur.
- **Développement des innovations technologiques** : dans le domaine de la télé-expertise, téléconsultation et surtout du développement des objets connectés, qui va profondément modifier l'éducation thérapeutique, le suivi, la surveillance, les interventions de rééducation, réadaptation et réinsertion.
- **Souhait des patients**, des familles et globalement de la société de réduire les temps à l'hôpital au profit d'organisations plus souples et adaptatives permettant aux patients de poursuivre leurs soins en interférant le moins possible avec leur vie familiale, sociale et professionnelle.

Les axes du projet médico-soignant de territoire pour les soins médicaux et de réadaptation :

- **Consolider les filières** neurologique, locomoteur et gériatrique, diversifier l'offre de soins et la typologie des patients accueillis, développer les expertises et programmes de soins spécifiques.
- Poursuivre le **virage ambulatoire** et développer l'**aller vers**.
- Structurer et coordonner **les parcours** et inscrire notre offre sur le territoire.
- Conforter la richesse et la diversité des **plateaux techniques**, intégrer les innovations technologiques et les apports numériques dans la prise en charge des patients.
- Reconnaître et valoriser la notion de « **patient expert** de son handicap ».
- Prendre en compte l'évolution de la charge en soins dans toutes les modalités, moderniser les **conditions d'accueil et d'hébergement** des patients, promouvoir une gestion optimale des ressources.
- Développer les activités de **recherche** et d'**enseignement**.



## 4. MCO : une dynamique de développement

La **Maternité** de Saint-Maurice (IIA) – pôle Femme-Enfant – dispose de **66 lits et 2 places** d'hôpital de jour et développe des activités de chirurgie gynécologique, obstétrique et néonatalogie. Elle reçoit plus de **8 250 patientes** par an. Elle est passée en quelques années de 2 500 accouchements à **3 517 accouchements** en 2022, et réalise près de **24 000 consultations**.



**Iere** Maternité du Val-de-Marne en nombre d'accouchements



Elle développe une spécificité sur la prise en charge et le suivi du diabète gestationnel. Elle a également créé le label « Maternité, amie des papas » qui valorise les projets menés pour favoriser la présence du conjoint auprès de la future maman à toutes les étapes de la grossesse.

Elle a récemment agrandi ses locaux afin de développer ses activités de consultation et son bloc opératoire.

Le **Centre de Traitement de l'Insuffisance Rénale Chronique** dispose de **16 lits, 2 places** d'hôpital de jour et **35 postes** de dialyse. Il suit au long cours plus de **260 patients**.

Il prend en charge les maladies rénales chroniques quel que soit leur stade (de la maladie rénale débutante au stade d'insuffisance rénale chronique terminale)

et offre la plupart des modalités de traitement de l'insuffisance rénale chronique terminale en centre et hors centre, hormis la phase opératoire de la transplantation rénale et ses suites immédiates.

Le CTIRC possède, accolés au centre d'hémodialyse et de dialyse péritonéale, des lits de Soins Médicaux et de Réadaptation (SMR) à reconnaissance néphrologique dont la visée est la prise en charge de patients nécessitant des soins de rééducation, de réadaptation, de nutrition et de cicatrisation des plaies.





Les axes du projet médico-soignant de territoire pour la médecine-chirurgie-obstétrique :

- Création d'une **Maison des Femmes** : favoriser l'accès aux soins de gynécologie et d'obstétrique (conforter l'accès des femmes à l'IVG, espace d'accueil et de dialogue pour les femmes victimes de violences conjugales)
- Passage de la maternité au **niveau IIB**.
- Développement de solutions d'**hébergement pour les familles**.
- **Partenariats** avec d'autres acteurs sanitaires du territoire pour développer les filières de prises en charge.

## 5. Un projet immobilier ambitieux

Le projet immobilier des Hôpitaux Paris Est Val-de-Marne est une opération d'envergure pour nos deux sites hospitaliers de Saint-Maurice et de la Queue-en-Brie.

Ce projet répond à la nécessité de moderniser les locaux pour offrir des conditions d'accueil aux normes, plus respectueuses de nos patients, et améliorer les conditions de travail de nos professionnels. Il représente une opportunité pour la communauté hospitalière de repenser les pratiques et les soins en lien avec une réflexion sur les usages des espaces.

Notre intention, par exemple en psychiatrie, est de disposer d'espaces à la fois ouverts sur l'extérieur et contenant, d'un lieu de vie sécurisant, favorisant le bien-être, le lien et les possibilités d'activités thérapeutiques.

Cette opération est soutenue par l'Agence Régionale de Santé Ile-de-France et entre dans le cadre des investissements du Ségur de la Santé concernant les projets prioritaires. Il s'agit, en effet, d'un projet mature qui s'inscrit dans les priorités régionales (santé mentale, grand âge, handicap) et qui revêt une forte dimension territoriale.